

■ Pazourkový nástroj z Království u Šluknova

Petr Jenč, Vladimír Peša, Vlastivědné muzeum a galerie v České Lípě

V roce 2008 objevil Milan Vašíček na katastru obce Království zajímavý archeologický nález a následně kontaktoval naše archeologické pracoviště. Jedná se o souměrnou čepel délky 107 mm a maximální šířky 31 mm, která je vyrobena z hlízy šedého pazourku pravděpodobně baltského původu, jejíž povrchová kůra je zachována na vnější bazální straně. Funkci čepel jako pracovního nástroje dokládá terminální a částečná jednostranná boční retuš, která nabízí úvahu o využití předmětu například jako škrabadla a nože. Vrub u báze čepel by mohl nejpravděpodobněji souviset s upevněním držadla. Na nástroji nejsou stopy lesku, který by ukazoval na kontakt s rostlinnými pletivy a tedy použití např. jako žacího nástroje. Štípané silicitové nástroje podobného charakteru se začínají častěji objevovat teprve v průběhu středního eneolitu a jejich výroba pokračovala ještě ve starší době bronzové; do tohoto intervalu můžeme tedy nalezený předmět datovat. Zaevidován je ve sbírce územně příslušného Ústavu archeologické památkové péče v Mostě.

Podrobnější informace o náleзовých okolnostech ukazují, že tento svým způsobem mimořádný nástroj se na místo nálezu mohl dostat komplikovanou cestou. Místo se nachází nad východní, dnes převážně zaniklou částí obce Království na plochém širokém hřebenu, kterým prochází hranice mezi Čechami a Saskem. Od spodních okrajů lesa se otvírají výhledy do okolí Šluknova s dominantou dnes již bohužel zcela vytěženého Bozenbergu (Partyzánský vrch). V blízkém okolí se nacházejí tři prameniště. Podél okraje lesa na náhorní plošině, již na začátku klesání směrem k jihu ke Království, probíhá dosud udržovaná cesta, která na západní straně sousedí s pastvinou. Na tomto okraji upozoroval M. Vašíček mezi kamením vyvezeným z bývalého pole (dnes pastvina) lesknoucí se pazourkovou čepel. Poté, co odkryl několik čedičových kamenů, objevilo se pod nimi staré smetiště, obsahující předválečný inventář domácnosti – podle četných pivních korbelů a keramických tácků snad z bývalé hospody.¹

Z dostupných informací můžeme předložit dvě varianty původu tohoto archeologického nálezu, který byl jednoznačně objeven v druhotném uložení:

1) Předmět souvisí s povrchovou vrstvou kamenů a dostal se na své místo spolu s kamením (například v hroudě hlíny) ze sousedního pole nejspíše v průběhu druhé poloviny 20. století. Výskyt osamoceňných kamenných nástrojů je ze Šluknovska i přilehlé Lužické vrchoviny v Sasku ojediněle doložen, i když se jedná převážně o sekery nebo sekeromlaty. Z okolí Chříbské však pochází rovněž silicitová čepel neolitického nebo eneolitického stáří.²

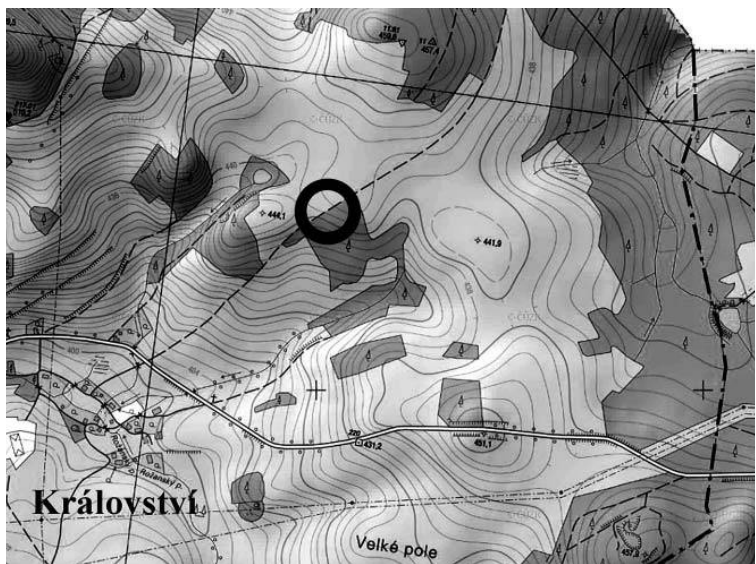
2) Předmět souvisí s odpadní vrstvou pod kameny a s místem nálezu ani jeho nejbližším okolím nemá žádnou souvislost. Téměř dokonale provedenou pazourkovou čepel si lze dobře představit jako součást soukromé sbírky či jako zajímavost, která se – podle charakteru smetiště – nemusela mýjet ani s hostinským prostředím.

Poznámky:

- 1/ Místo nálezů navštívil V. Peša v doprovodu nálezce v říjnu 2009.
- 2/ *V. Peša*: Pravěk Šluknovského výběžku. In: Varnsdorf – město průmyslu a zahrad, s. 32–37. Studio REMA, 93: Česká Lípa 2003; *D. Frehse*: Die Großsteingeräte aus der Oberlausitz. Arbeits- und Forschungsberichte zur Sächsischen Bodendenkmalpflege 50, 17–184. Dresden 2008.

Autoři:**Petr Jenč, Vladimír Peša**

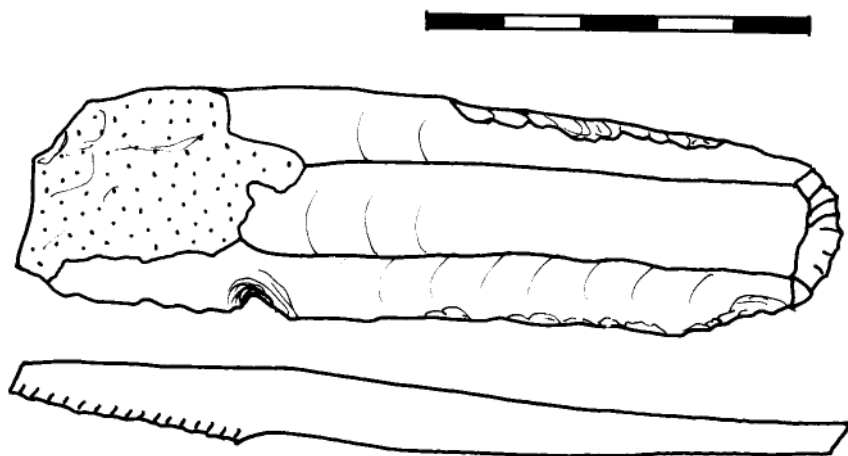
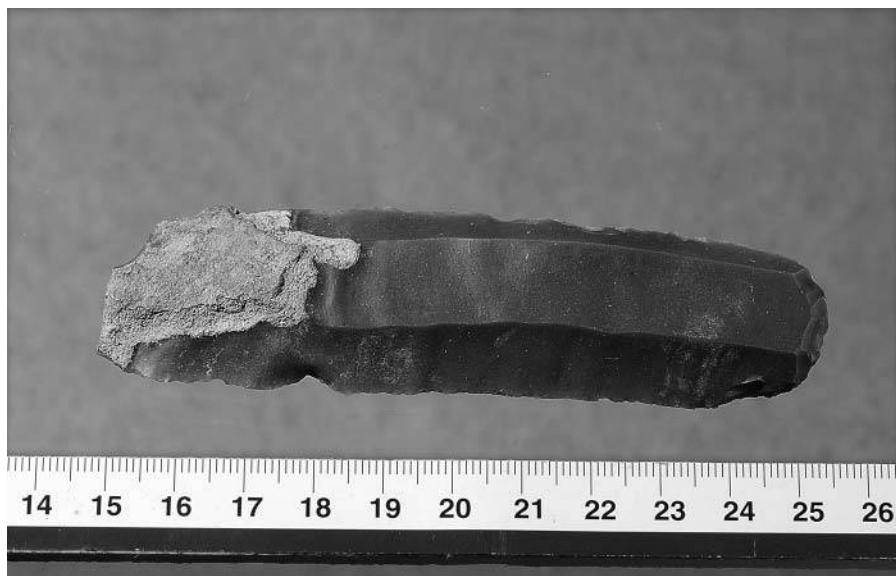
Vlastivědné muzeum a galerie v České Lípě, nám. Osvození 297, 470 34 Česká Lípa, www.muzeumcl.cz,
petrjenc@centrum.cz, pesa@muzeumcl.cz



Poloha lokality u východního okraje obce Království (okres Děčín), vpravo hranice katastru.



Místo nálezu – pohled z cesty severozápadním směrem přes smetiště na plochý hřeben s bývalými polnostmi. Foto V. Peša.



Pazourková čepel z eneolitu až starší doby bronzové. Foto V. Štěpánský, kreslil V. Peša